



QUICK START TR 800 A - 3200 A

ATyS p

**Motorlu Kaynak Değişirme Şalteri
Otomatik Transfer Anahtarlama Cihazı**

Ön İşlemler

Teslimatın alınmasında ve paketin açılmasından sonra aşağıdakileri kontrol edin:

- Paket ve içindekiler iyi durumda
- Ürün referans kodu ile sipariş uyumlu
- İçindekilere şunlar dahil olmalıdır:

- 1 Adet ATyS p
- 1 Adet Acil durum kolu ve sabitleme klipsi
- Hızlı Kurulum talimat sayfası

Uyarılar

⚠ Kişilerde elektrik çarpması, yanık veya yaralanma ve/veya ekipmanda hasar riski.
Bu Hızlı Kurulum kılavuzu, bu ürünün kurulumu ve devreye alınmasında eğitilen personel için hazırlanmıştır. Daha fazla ayrıntı için, SOCOMEC web sitesinde mevcut olan ürün talimat kılavuzuna bakın.

- Bu ürün her zaman nitelikli ve yetkili personel tarafından kurulmalı ve devreye alınmalıdır.
- Bakım ve servis işlemleri eğitimli ve yetkili personel tarafından gerçekleştirilmelidir.
- Doğrudan şebekeden veya dolaylı olarak harici devrelerden üründe gerilim olması veya olabildiği durumda ürüne bağlı olan herhangi bir kontrol veya güç kablosuna dokunmayın.
- Gerilim olmadığını doğrulamak için her zaman uygun bir gerilim tespit cihazı kullanın.
- Kabinin içine metal malzeme düşürmemeye kesinlikle dikkat edin (elektrik arki oluşma tehlikesi).

- 800 - 3200 A (Uimp = 12 kV) için. Sonlandırılmalarda, akım taşıyan parçalarla topraklanacak olan parçalar arasında ve kutuplar arasında en az 14 mm boşluk bırakılmalıdır.

İyi mühendislik işlemlerinin gözlenememesi ve bu emniyet talimatlarının takip edilmemesi durumunda kullanıcı veya diğer kişiler ciddi yaralanma veya ölüm tehlikesine maruz kalabilir.

⚠ Cihazın hasarlanma riski
Bu ürünün düşürülmesi veya herhangi bir şekilde hasar alması durumunda tüm ürünün değiştirilmesi önerilir.

Accessories

- Köprüleme baraları ve bağlantı kiti.
- Kontrol gerilimi transformatörü (400 VAC → 230 VAC).
- DC güç kaynağı (12/24 VDC → 230 VAC).
- Faz bariyerleri.
- Terminal kapakları.
- Terminal ekranları.
- Yardımcı kontaklar (Ek).
- 3 konumlu asma kilit (I - O - II).
- Kilitleme aksesuarları (RONIS - EL 11 AP).
- Kapı isim tabelası.
- ATyS D20 Arayüzü (uzaktan kumanda / ekran birimi).
- ATyS p için RJ45 kablosu.
- Voltaj algılama kiti.
- Akım trafoları.
- İsteğe bağlı eklenen modüller: RS485 MODBUS iletişimi, 2 giriş / 2 çıkış, Ethernet iletişimi, Ethernet iletişimi + RS485 JBUS/MODBUS ağ geçidi, Analog çıkışlar, Darbe çıkışları.

Daha fazla ayrıntı için, talimat kılavuzunda "Yedek Parçalar ve Aksesuarlar" bölümüne bakın.



www.socomec.com
İndirebilecekleriniz: broşürler, kataloglar ve teknik kılavuzlar:
<http://www.socomec.com/en/documentation-atys-p>

Kurulum ve Devreye Alma

ADIM 1
Kabin / Arka Pano Kurulumu

ADIM 2
Güç Terminal Bağlantıları

ADIM 3
COMMAND / CONTROL (Komut / Kontrol) terminal bağlantıları

ADIM 4
Güç KAYNAĞI ve ATS Kontrol Cihazı Terminal Bağlantıları

ADIM 5
KONTROL

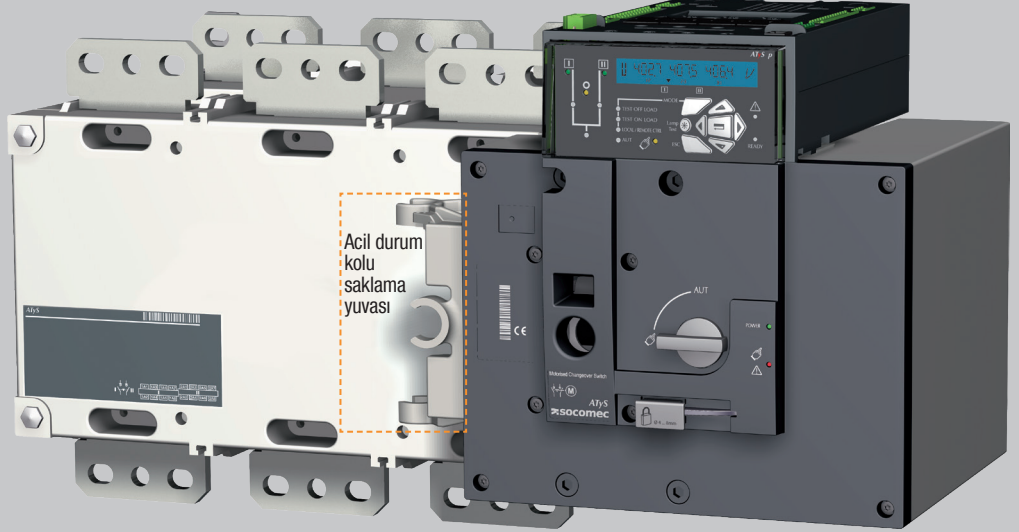
ADIM 6
PROGRAMLAMA A - Yazılım B - Tuş takım

ADIM 7A
AUT Modu (Otomatik Kontrol)

ADIM 7B
AUT Modu (Uzaktan Kumanda)

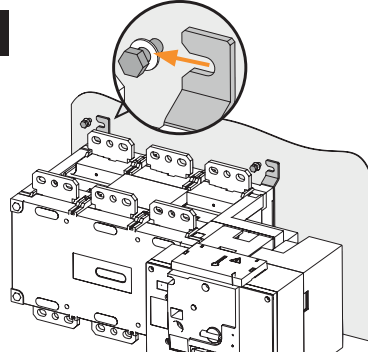
ADIM 7C
Manuel Mod:

ADIM 7D
Asma kilit modu



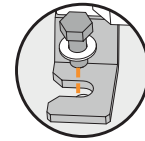
ADIM 1 Kurulum

1



2

- M8 Type Z
- M8



⚠ Dikkat: ürünün düz ve sabit bir yüzeye monte edildiğinden emin olun.

Önerilen

Tamam

Tamam

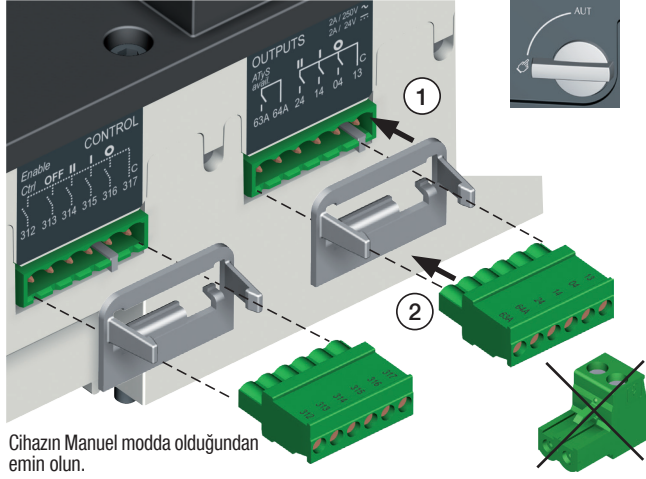
❌

ADIM 2 Güç Terminal Bağlantıları

Terminal kulakları ve sert veya esnek baralar kullanılarak bağlanmalıdır.

	ÇERÇEVE B6			ÇERÇEVE B7		ÇERÇEVE B8	
	800 A	1000 A	1250 A	1600 A	2000 A	2500 A	3200 A
Minimum kablo kesiti Cu (mm²)	2x185	-	-	-	-	-	-
Önerilen kablo kesiti Cu (mm²)	2x50x5	2x63x5	2x63x7	2x100x5	3x100x5	2x100x10	3x100x10
Maksimum kablo kesiti Cu (mm²)	4x185	4x185	4x185	6x185	-	-	-
Maksimum Cu bara genişliği (mm)	63	63	63	100	100	100	100
Vida tipi	M8	M8	M10	M12	M12	M12	M12
Önerilen sıkma torku (lb.in/N.m)	73.46/8.3	73.46/8.3	177.02/20	354.04/40	354.04/40	354.04/40	354.04/40
Maksimum sıkma torku (lb.in/N.m)	115.06/13	115.06/13	230.13/26	398.30/45	398.30/45	398.30/45	398.30/45

ADIM 3 CONTROL / COMMAND (Kontrol / Kumanda) Terminalleri



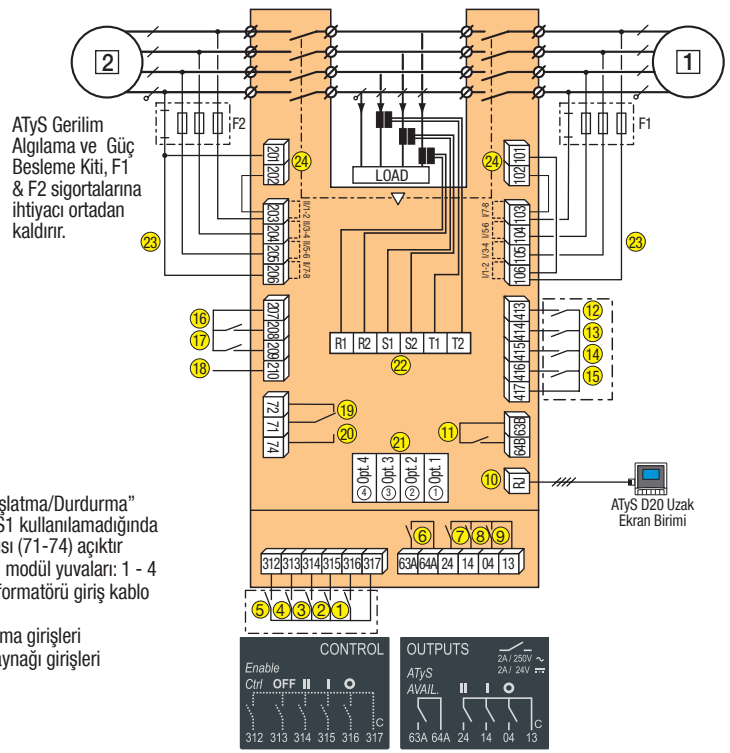
Cihazın Manuel modda olduğundan emin olun.

1. tercih edilen kaynak
2. alternatif kaynak
1. Kumanda pozisyonu 0
2. Kumanda pozisyonu 1
3. Kumanda pozisyonu 2
4. Öncelikli kumanda sıfır pozisyonu
5. Uzaktan Kumanda Etkinleştirme (Otomatige göre öncelikli)
6. Kullanılabilir Ürün Çıkışı (Motor)
7. Yardımcı Kontak Konum II
8. Yardımcı Kontak Konum I
9. Yardımcı Kontak Konum 0

10. O/P - ATyS D20 uzak ekran
11. Programlanabilir Çıkış Kontakı. Varsayılan olarak ATS olarak ayarlanır - Normalde Açık
- 12-15. Programlanabilir Girişler 1-4
- 16-17. Programlanabilir Girişler 5-6
18. ATyS isteğe bağlı I/O modülleri ile kullanılabilecek Yardımcı Besleme (207/210)
19. "Genset Başlatma/Durdurma" bağlantısı: S1 kullanılmadığında NC bağlantısı (71-72) kapalıdır
20. "Genset Başlatma/Durdurma" bağlantısı: S1 kullanılmadığında NO bağlantısı (71-74) açıktır
21. İsteğe bağlı modül yuvaları: 1 - 4
22. Akım Transformatörü giriş kablo bağlantıları
23. Voltaj algılama girişleri
24. Besleme kaynağı girişleri

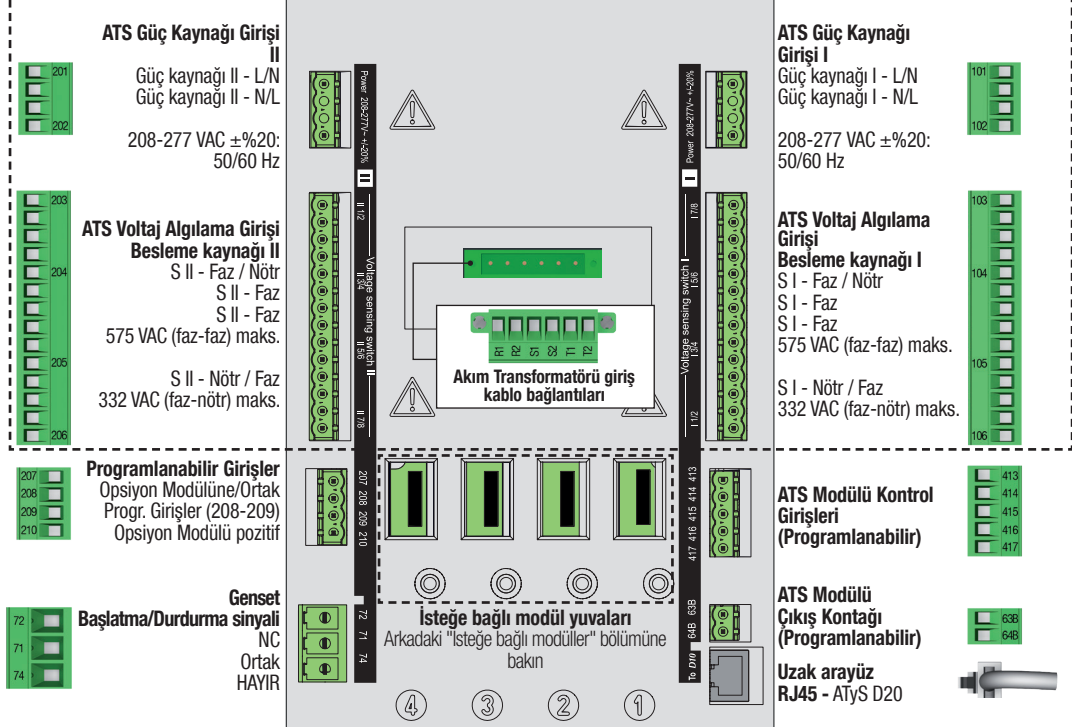
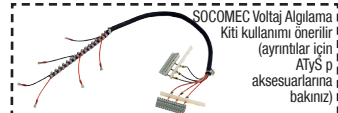
ADIM 4 Güç Kaynağı, Algılama ve Kontrol kabloları (ATS Kontrol cihazı)

Örnek: 3 faz ve nötr beslemesi olan 400 VAC'lık bir uygulamanın kontrol kabloları.



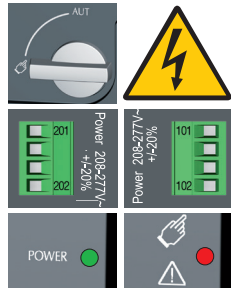
Ürün bağlantısında 1,5 - 2,5 mm² kesitli bir kablo kullanın.

M3 Vidası Sıkma torku:
min.:0.5 Nm - maks.: 0.6 Nm / min.:4.43 lbin - maks.: 5.31 lbin



ADIM 5 Kontrol

Manuel moddayken kablo tesisatını kontrol edin ve uygunsuzsa ürünü çalıştırın.



Yeşil "Güç" LED'i: (ON) AÇIK
Kırmızı Manuel/Hata LED'i: (ON) AÇIK

ADIM 6 ATyS p'nin programlanması

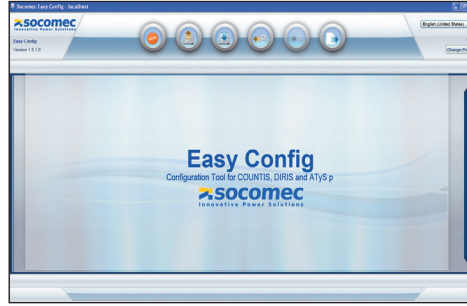
ATyS p cihazına güç bağlandıktan ve kablolama testleri yapıldıktan sonra cihaz programlanmalıdır. Bu işlemi ATS Kontrol cihazının önündeki tuşları kullanarak veya kolay kullanılan Easy Config yazılımıyla yapabilirsiniz.

Kolaylık sağlaması bakımından, Easy Config yazılımını tavsiye ederiz. (www.socomec.com adresinden ücretsiz indirilebilir).

ATyS p en sık kullanılan müşteri uygulamalarının ihtiyaçlarına göre düzenlenmiş varsayılan ayarlarla teslim edilir. Programlanması gereken asgari yapılandırma parametreleri ağın ve uygulamanın tipi, voltaj ve frekansın nominal değerleridir. ATyS p Otomatik Konfigürasyon Voltaj, Hz, Faz rotasyonu ve Nötr pozisyonu ayarlarını hızlı ve kolay bir biçimde yapar.

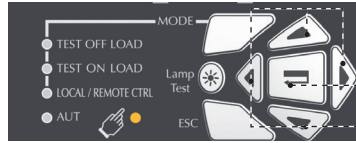
A - Programmieren mit der Software Easy Config

Gehen Sie zur Programmierung des ATyS p mit der Software Easy Config einfach die Register von links nach rechts durch und ändern Sie die Werte entsprechend ihrem Bedarf. Auf jeder Seite gibt es Hilfenfenster, denen die einstellbaren Maximalwerte entnommen werden können. Diese Software kann für die meisten kommunizierenden Produkte von Socomec verwendet werden, deshalb müssen Sie vor der Programmierung auf das Register "Neu" klicken und aus der Liste der verfügbaren Produkte "ATyS p" wählen. Wenn der ATyS p mit Spannung versorgt wird und die Kommunikation funktioniert, kann die Software den Status des ATyS p anzeigen. Über die Software Easy Config haben Sie auch Zugriff auf den Steuermodus (zum Beispiel die Befehle Position I, 0, II), sofern Sie als Super User registriert sind.



A - Easy Config Yazılımıyla Programlama

1 SETUP	2 VOLT. LEVELS	3 FREQ. LEVELS	4 PWR. LEVELS	5 TIMERS VALUE	6 I-O	7 COMM	8 DATE/TIME
NETWORK 4NBL	OV. U I 115%	OV. F I 105%	OV.P I 0000 KVA	1FT 0003 SEC	IN 1 --- NO	DHCP NO (9)	YEAR
AUTOCONF NO (7)	OV. U HYS I 110%	OV. F HYS I 103%	OV.P HYS I 0000 KVA	1RT 0180 SEC	IN 2 --- NO	IP 1-2 192.168. (9)	MONTH
NEUTRAL AUTO	UND. U I 085%	UND. F I 095%	OV.P II 0000 KVA	2FT 0003 SEC	IN 3 --- NO	IP 3-4 .002.001	DAY
ROT PH. ---	UND. U HYS I 095%	UND. F HYS I 097%	OV.P HYS II 0000 KVA	2RT 0005 SEC (2)	IN 4 --- NO	GAT1-2 000.000.	HOUR
CHECK ROT YES	UNB. U I 00%	OV. F II 105%	(1) «APP», «M-G» olarak ayarlandığında	2AT 0005 SEC (1)	IN 5 --- NO	GAT3-4 .000.000	MINUTE
NOM. VOLT 400 V	UNB. U HYS I 00%	OV. F HYS II 103%	(2) «APP», «M-M» olarak ayarlandığında	2CT 0180 SEC (1)	IN 6 --- NO	MSK1-2 255.255. (9)	SECOND
NOM. FREQ 50 Hz	OV. U II 115%	UND. F II 095%	(3) Bir I/P, «EON» olarak ayarlandığında	2ST 0030 SEC (1)	IN 7 --- NO (8)	MSK3-4 .255.000 (9)	
APP M-G	OV. U HYS II 110%	UND. F HYS II 097%	(4) Bir O/P, «LSC» olarak ayarlandığında	ODT 0003 SEC	IN 8 --- NO (8)	ADDRESS 005	
PRIOTON NO (1)	UND. U II 085%		(5) Bir O/P, «EES» olarak ayarlandığında	TOT UNL (1)	IN 9 --- NO (8)	BDRATE 9600	
PRIOEON NO (3)	UND. U HYS II 095%		(6) Cihaz Manuel moda ise	TOT 0010 SEC (1)	IN10 --- NO (8)	STOP BIT 1	
PRIONET 1 (2)	UNB. U II 00%		(7) Cihaz Manuel moda ise	T3T 0000 SEC (1)	IN11 --- NO (8)	PARITY NONE	
RETRANS NO	UNB. U HYS II 00%		(8) İsteğe bağlı I/O modülleri ile	TFT UNL (1)	IN12 --- NO (8)		
RETURN 0 NO			(9) Ethernet modülü ile	TFT 0600 SEC (1)	IN13 --- NO (8)		
CT PRI 100				E1T 0005 SEC (3)	IN14 --- NO (8)		
CT SEC 5				E2T UNL (3)	OUT 1 POP NO		
S1=SW2 NO				E2T 0010 SEC (3)	OUT 2 --- NO (8)		
BACKLGHNT INT				E3T 0005 SEC (3)	OUT 3 --- NO (8)		
CODE P 1000				E5T 0005 SEC (4)	OUT 4 --- NO (8)		
CODE E 0000				E6T LIM (4)	OUT 5 --- NO (8)		
BACKUP SAVE				E6T 0600 SEC (4)	OUT 6 --- NO (8)		
				E7T 0005 SEC (4)	OUT 7 --- NO (8)		
				LST 0004 SEC (5)	OUT 8 --- NO (8)		
				EET 0168 H (6)	OUT 9 --- NO (8)		
				EDT 1800 SEC (6)			



ATyS p cihazları ATS kontrol cihazı tuş takımından da programlanabilir. Bu programlama yöntemi, yukarıda açıklanan ve kolayca programlama olanağı sağlayan Easy Config yazılımını kullanan Ethernet veya Modbus iletişim modüllerinin bulunmadığı ürünler için gereklidir. Tuş takımı birkaç parametreyi değiştirmek veya ürün hakkında bilgi almak için yararlı bir arayüz ve programlama yöntemi sağlar.

Programlama erişimi: "Onay" düğmesine (17) basın ve 5 saniye basılı tutun. Tuş takımından erişim, Otomatik veya Manuel mod içinden kullanılabilir; bunun için cihaz kararı bir durumda (I, 0 veya II) bulunmalı ve en az bir besleme kaynağı bağlanmış olmalıdır. Aktarım yapılırken programlamaya erişilemez.

Yapılandırmaı değiştirmek için: Navigasyon düğmelerini kullanarak kodu (fabrika kodu = 1000) girin (14).

Programlamadan çıkış: "Onay" düğmesine (17) basın ve 5 saniye basılı tutun.

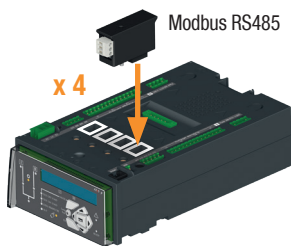
Not 1: Yukarıda listelenen değerler, varsayılan ayarlama değerleridir.

Not 2: Otomatik Yapılandırma'yı kullanmadan önce, Varsayılan Ağ Ayarı ve Uygulama parametrelerinin kurulumu uygun olduğunu doğrulayın ve gerekirse değiştirin.

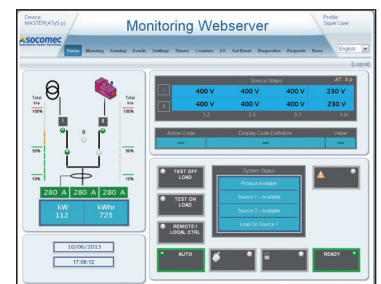
3 faz / 4 tel	3 faz / 3 tel	2 faz / 3 tel	2 faz / 2 tel	1 faz / 2 tel
4NBL 4BL	3NBL 3BL	2NBL	2BL	1BL

İsteğe Bağlı Modüller

Yazılımla ATyS p arasındaki iletişim için isteğe bağlı olarak temin edilebilecek Ethernet/Modbus TCP veya Modbus RTU modülleri kullanılabilir. ETHERNET / MODBUS modülleri ATyS p ATS kontrol cihazı üzerindeki yuvalara yerleştirilir. Easy Config, bir doğrudan ATyS yapılandırması için ETHERNET veya MODBUS modülleri üzerinden bağlanan bir PC'ye yüklenebilir ya da daha sonra yükleyip ATyS'de kullanmak üzere belirli bir yapılandırma oluşturabilmek için izole edilir.



Ethernet modülü, İzleme, Motor Çalıştırma Denetimi ve etkinlikler vb. için dahili bir Web sunucusu içerir.



Not: ATyS p'ye ek olarak 4 Giriş / Çıkış modülü takılabilir; böylece toplam 8 adet programlanabilir Giriş ve Çıkış modülü elde edilir. ATyS p'ye MODBUS modülü eklendiğinde toplam 3 Giriş/Çıkış modülü, ETHERNET modülü eklendiğinde ise toplam 3 Giriş/Çıkış modülü kullanılabilir.

Ayrıntılar için ATyS p aksesuarları bölümüne bakın.

1. MANUEL Mod LED göstergesi.

(Manuel Mod'da sarı ışık sürekli olarak yanar).

2. OTOMATİK Mod LED göstergesi Otomatik Mod'da zamanlayıcılar çalışmadığında yeşil ışık sürekli yanar. Zamanlayıcılar çalıştığında Otomatik moddayken yeşil ışık yanıp söner.

3. UZAKTAN KUMANDA Modu LED göstergesi. Yerel / Uzaktan kumanda modunda sarı ışık sürekli yanar.

Uzaktan kumanda modu Otomatik/Manuel anahtarını Otomatik'e çevirerek ve 312 ile 317 no.lu terminaleri birleştirerek sağlanır. Uzaktan kumanda emirleri 314'ün 316 ve 317 ile birleştirilmesiyle alınır. UZAKTAN kumanda, ürüne Ethernet veya MODBUS ile bağlantı sağlandığında Easy Config ATyS p yazılımıyla da yapılabilir. (İsteğe bağlı modüller). ATyS p'nin tuş takımını kullanarak da yerel kontrol seçilebilir ve uygulanabilir.

4. YÜK TESTİ KONTROL MODU LED göstergesi. (TON/VEON modunda sarı ışık sürekli olarak yanar)

5. YÜKSÜZ TEST KONTROL MODU LED göstergesi. (TOF/EOF modunda sarı ışık sürekli olarak yanar).

6. Yük besleme var LED'i. (Yük olduğunda yeşil yanar).

7. Anahtar 1 LED konum göstergesi. (1 konumundayken yeşil).

8. Kaynak besleme I LED göstergesi. (Besleme I voltajı belirlenen limitler arasındaysa yeşil).

9. Sıfır konumu LED göstergesi. (0 konumundayken sarı).

10. Anahtar 2 LED konum göstergesi. (2 konumundayken yeşil).

11. Kaynak besleme II LED göstergesi. (Besleme II voltajı belirlenen limitler arasındaysa yeşil).

12. LCD Gösterge Ekranı: (Durum, ölçüm, zamanlayıcılar, sayaçlar, etkinlikler, hatalar, programlama)

13. Çalışma modları arasında geçiş için MODE düğmesi.

14. ATyS p'nin menüleri arasında yazılım kullanmadan gezinmek için navigasyon düğmeleri.

15. HATA LED göstergesi. (ATS kontrol cihazı dahili hatası durumunda sürekli kırmızı yanar. Hata durumunu sıfırlamak için cihazı Otomatik'ten Manuel moda alıp sonra yeniden Otomatik'e getirin).

16. READY LED göstergesi. (Yeşil sürekli ışık: Ürüne enerji geliyor ve OTOMATİK modda, Zamanlayıcı çalışıyor, Ürün transfer için hazır).

17. Enter düğmesi programlama moduna girmek (Bastırıp 5 saniye süreyle tutun) ve tuş takımından yapılan ayarları doğrulamak için kullanılır.

18. ESC düğmesi, belirli bir ekrandan ana menüye geri dönmek için kullanılır.

19. Işık (Lamp) test düğmesi LED'leri ve LCD ekranı test etmek için kullanılır.

20. Yeşil LED Göstergesi: Güç

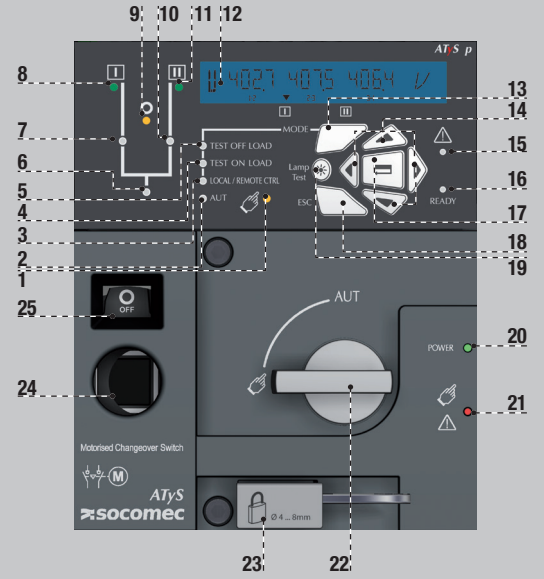
21. Kırmızı LED Göstergesi: Ürün Kullanılmıyor / Manuel Mod / Hata Durumu

22. Otomatik / Manuel seçim komütatörü (Anahtar sürümü seçenек olarak sunulur)

23. Asma kilit olanağı (3 adete kadar. Çap: 4 – 8 mm)

24. Acil durum manuel çalıştırma mil konumu (Sadece manuel modda kullanılabilir)

25. Anahtar konumu göstergesi: I (Anahtar 1 Açık) 0 (Kapalı) II (Anahtar II Açık).



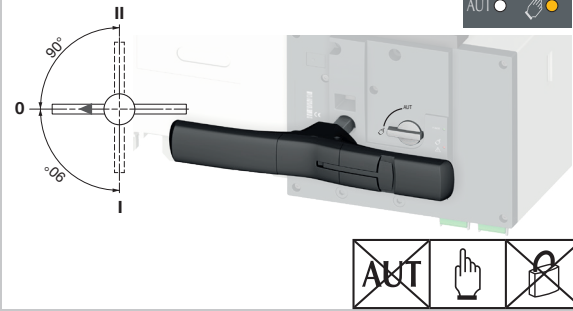
ADIM 7A AUT Modu (Otomatik Kontrol)

Acil durum kolunun ürüne takılı olmadığından emin olun ve mod seçme kolunu AUT (Otomatik) konumuna çevirin.

Yeşil "Güç" LED'i: (ON) AÇIK
Manuel/Varsayılan LED'i: (OFF) KAPALI



ADIM 7C Manuel Mod

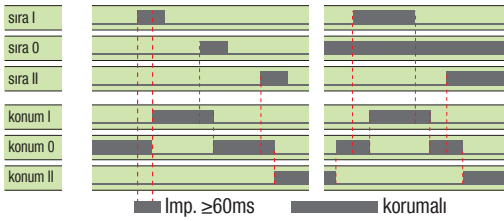


ADIM 7B AUT Modu (Uzaktan Kumanda)

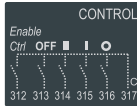


Darbe mantığı

Kontaktör mantığı



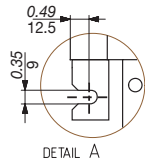
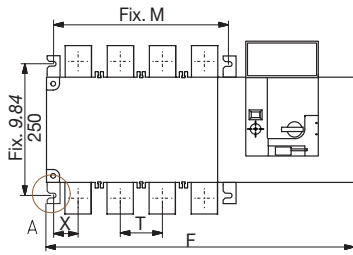
Kontrolü etkinleştirmek için 312 ile 317 arasındaki bağlantıyı kapatın. Kontaktör mantığı için 316 ile 317'yi bağlayın. Çalıştırmak için: Kontaklı istenen konuma karşılık gelecek şekilde kapatın. Cihazı 0 / OFF (KAPALI) konumuna zorlamak için 313 ve 317 bağlantılarını köprüleyin.



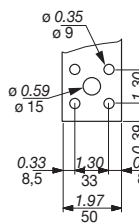
ADIM 7D Asma kilit modu (standart olarak 0 konumundadır)



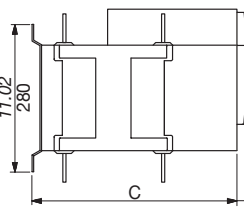
Boyutlar in./mm. cinsindendir



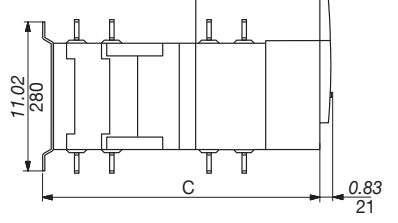
800 A - 1000 A



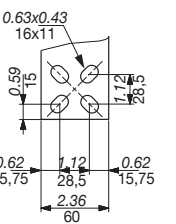
800 A - 1600 A



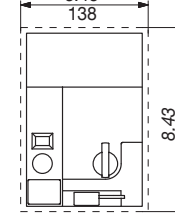
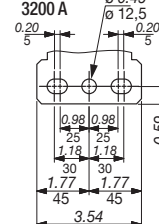
2000 A - 3200 A



1250 A



1600 A - 3200 A



	800 A				1000 A				1250 A				1600 A				2000 A				2500 A				3200 A			
	3 P	4 P	3 P	4 P	3 P	4 P	3 P	4 P	3 P	4 P	3 P	4 P	3 P	4 P	3 P	4 P	3 P	4 P	3 P	4 P	3 P	4 P	3 P	4 P	3 P	4 P	3 P	4 P
C	15.39	391	15.39	391	15.39	391	15.39	391	15.39	391	15.39	391	15.39	391	15.39	391	523	20.59	523	20.59	523	20.59	523	20.59	523	20.59	523	20.59
F	19.84	504	22.99	584	19.84	504	22.99	584	19.84	504	22.99	584	23.46	596	28.19	716	23.46	596	28.19	716	23.46	596	28.19	716	23.46	596	28.19	716
M	10.04	255	13.19	335	10.04	255	13.19	335	10.04	255	13.19	335	13.66	347	18.39	467	13.66	347	18.39	467	13.66	347	18.39	467	13.66	347	18.39	467
T	3.15	80	3.15	80	3.15	80	3.15	80	3.15	80	3.15	80	4.72	120	4.72	120	4.72	120	4.72	120	4.72	120	4.72	120	4.72	120	4.72	120
X	1.87	47.5	1.87	47.5	1.87	47.5	1.87	47.5	1.87	47.5	1.87	47.5	2.09	53	2.09	53	2.11	53.5	2.11	53.5	2.11	53.5	2.11	53.5	2.11	53.5	2.11	53.5